

CARACTERIZAÇÃO DO PERFIL SOCIO-ECONÔMICO DOS AGRICULTORES PARTICIPANTES DO VII AGROSHOW

Marisa Pichler¹, Wilson Itamar Godoy²

1-Acadêmica do Curso de Agronomia da UTFPR - Campus de Pato Branco; 2-Engenheiro Agrônomo, Doutor em Agronomia. Professor da UTFPR - Campus de Pato Branco.

Resumo - O AgrosHOW é um evento de extensão rural com uma concepção diferenciada dos grandes Eventos regionais, pretendendo transmitir aos agricultores capacitação em vez de informação e motivação. Este trabalho teve como objetivo traçar um perfil do público participante do VII agrosHOW, afim de que os dados levantados possam contribuir como fonte de informações para a organização do evento nas próximas edições. Visando adquirir os dados foram realizadas 256 entrevistas com os participantes do evento. Pelos dados coletados percebe-se uma significativa participação de jovens com idade inferior a 20 anos (21,8%). Os participantes possuem predominantemente o 1o Grau incompleto (52,5%). A maior parte dos entrevistados são agricultores familiares, possuindo propriedades com área de até 20ha (52,49%). Pela análise dos dados percebe-se que o AgrosHOW cumpre um papel muito importante na sociedade sudoestina, atendendo prioritariamente os agricultores familiares, tornando-se uma ferramenta eficaz da extensão rural no sentido de transmitir novos conhecimentos e novas tecnologias, capacitando aos agricultores que não possuem oportunidade ou recursos para visitar outros eventos do gênero.

Palavras-Chave: Dia de campo, extensão universitária, agricultura familiar.

PROFILE OF FARMERS OF PARTICIPANTS VII AGROSHOW

Abstract- The AgrosHOW is an event of extension with a different design of major regional events, wanted to convey to farmers instead training information and motivation. This work aimed to draw a profile of the public participating agrosHOW VII, so that the data collected can contribute as a source of information for the organisation of the event in future editions. To acquire the data were conducted 256 interviews with participants of the event. For the data collected see is a significant participation of young people aged under 20 years (21.8%). The participants are predominantly the 1st Degree incomplete (52.5%). Most of those interviewed are family farmers and owns properties with an area of up to 20ha (52.49%). For the analysis of the data realizes that the AgrosHOW fulfils a very important role in society sudoestina given priority family farmers, becoming an effective tool of the extension in order to transmit new knowledge and new technologies, enabling farmers who do not have opportunity or resources to visit other events of gender.

KeyWord: Day camp, university extension, family farming

1. INTRODUÇÃO

A manutenção do homem no campo com qualidade de vida, além de ser uma função social do estado, evita o êxodo rural, reduz a pressão por emprego e proporciona o bem estar social nos centros urbanos. A agricultura familiar com toda a sua diversidade

está representada por 24 milhões de pessoas, o equivalente a 16% da população brasileira. É responsável pela produção da maior parte dos alimentos ofertados aos demais 150 milhões de brasileiros (EMBRAPA, 2005).

Estudos recentes mostram que, frente aos desafios do desenvolvimento sustentável, os aparatos

públicos de extensão terão que transformar sua prática convencional e introduzir outras mudanças institucionais, para que possam atender às novas exigências da sociedade. Devido à crise sócio-ambiental gerada pelos estilos convencionais de desenvolvimento e extensão rural, recomenda-se uma clara ruptura com o modelo extensionista baseado na Teoria da Difusão de Inovações e nos tradicionais pacotes da “Revolução Verde”, o que exige novos objetivos e estratégias para a extensão rural pública (CAPORAL, 2003).

Os agricultores familiares necessitam adquirir conhecimentos que estejam ao alcance da sua realidade, necessitando estar em contato com o universo teórico abrindo possibilidades para a reflexão das “novas tecnologias” de comunicação e informação do cotidiano rural (CAPORAL e BEBER, 1994). O AgrosHOW possui uma concepção diferenciada dos grandes Eventos Rurais, que acontecem na região, pretendendo transmitir aos agricultores mais informação e capacitação do que propaganda, nas mais diversas áreas em que atua a agricultura familiar, procurando atender as ansiedades desta classe.

Este trabalho teve como objetivo traçar um perfil dos participantes que fazem parte do universo do VII AgrosHOW, contribuindo desta forma, para a melhoria organizacional dos próximos eventos.

2. MATERIAL E MÉTODOS

Os dados foram adquiridos através de uma pesquisa realizada no espaço do VII AgrosHOW 2008, nos dias 13, 14 e 15 de março de 2008, na cidade de Pato Branco- PR. Realizaram-se 256 entrevistas em um universo de cerca de 4.000 participantes, na sua maioria produtores rurais. Os produtores entrevistados eram escolhidos aleatoriamente de forma a eliminar interferências de gênero, idade, cor, etc. De cada três pessoas que passavam uma era convidada a dar entrevista. Se esta se recusasse a responder, era abordado o próximo produtor e assim sucessivamente até que alguém se dispusesse a conceder a entrevista. As entrevistas foram realizadas pelos acadêmicos da disciplina de Extensão Rural do curso de Agronomia da UTFPR, contendo 15 questões estruturadas e abertas, destinadas a obter informações sobre o perfil socioeconômico e cultural e uma avaliação sobre o evento.

3. RESULTADOS E DISCUSSÃO

Como se pode verificar na figura 1, houve uma grande participação de jovens com idade inferior a 20 anos (21,8%), o que nos revela o crescente interesse dos jovens pelos assuntos da agricultura, buscando conhecimentos e inovações para garantir a sustentabilidade de suas propriedades. Constatou-se a presença de pessoas com idade

superior a 61 anos (7,3%), alia-se a este fato a questão que estes constituem a mão-de-obra com menor requerimento nas propriedades, sendo enviadas para buscar informações, no que se pode chamar de reforço do capital cultural e organização administrativa da propriedade.

Quanto ao grau de instrução dos participantes, na Figura 2 observa-se que existem participantes contemplando todos os níveis de escolaridade apresentados. Poucos são os agricultores que não possuem nenhuma instrução escolar (3,41%). No entanto, a maioria dos participantes possuem o 1º Grau incompleto, o que pode ser explicado pelo ensino que era oferecido nos anos passados na área rural contemplar somente até a 3º ou 4º série do ensino fundamental e pela dificuldade que os agricultores tinham em se dirigir diariamente aos centros urbanos para cursar séries mais avançadas. Porém, também é possível visualizar na Figura 2 que uma porcentagem (26,8%) destes agricultores está cursando ou cursou o nível superior.

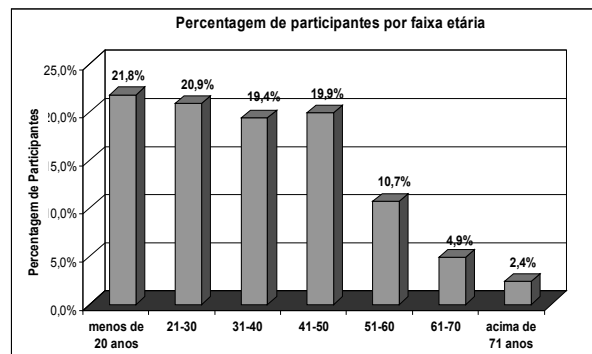


Figura 1: Amostragem da faixa etária dos visitantes entrevistados no V AgrosHOW 2008.

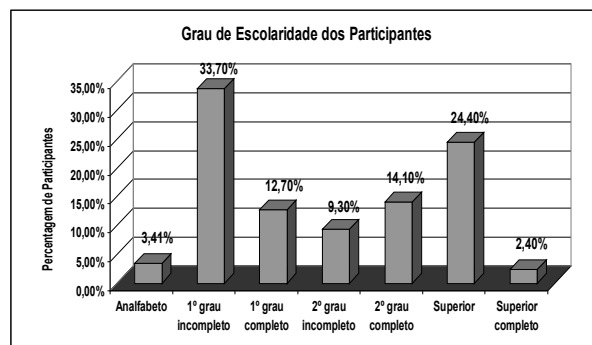


Figura 2: Grau de instrução dos visitantes entrevistados no AgrosHOW 2008.

4. CONCLUSÕES

Observando os dados apresentados, pode-se concluir que o AgrosHOW trata-se de uma ferramenta eficaz da extensão rural para capacitar e transmitir conhecimentos e tecnologias aos agricultores da região Sudoeste do Paraná.

Vê-se, também, a diferenciada de outros eventos do

gênero, possuindo propósitos diferenciais, de levar aos agricultores mais informação e capacitação do que propaganda, em diversas áreas de atuação da agricultura família.

REFERÊNCIAS

CAPORAL, F.R., BEBER, J.A.C. Por uma nova extensão rural: fugindo da obsolescência. **Revista da Extensão rural**, v2, n. 2, jan/dez/94. Santa Maria: DEAR/CPGER, UFSM, 1994.

CAPORAL, F. R. Do modelo "Made in USA" ao paradigma agroecológico. In: **Extensão e o novo espaço rural no**

Nordeste Brasileiro: coletânea de palestras. Seminário Internacional, Recife, 6-8 de novembro de 2002. Recife: Organização PRORENDA RURAL-PE. Edições Bagaço, 2003.

DENARDI, R. A. et al **Fatores que afetam o desenvolvimento local em pequenos Municípios do Estado do Paraná**. Emater-PR, Curitiba: Outubro de 2000. Disponível em: <http://www.eco.unicamp.br/nea/rurbano/textos/congrsem/sober01/s0116.htm>. Acesso em: 26 de fev. de 2008.

EMBRAPA. **Projeto forter**. Embrapa, Brasília: 2005. Disponível em: <http://www.unitins.br/~unitinsagro/pages/agriculturaf.htm>. Acesso em: 11 de maio de 2008.

FAO/INCRA. **Novo retrato da agricultura familiar: o Brasil redescoberto**. Brasília: 2000.