

O Curso de Ciências Contábeis da UTFPR no Enade 2006

O Ministério da Educação (MEC) regulamentou, a partir de 2004, o Sistema Nacional de Avaliação do Ensino Superior (SINAES), que tem por finalidade a melhoria da educação superior no país.

Esse sistema de avaliação compreende vários aspectos inerentes ao ensino, pesquisa, extensão, responsabilidade social, gestão da instituição, corpo docente, estrutura física e desempenho dos alunos, sendo este último realizado através do Exame Nacional de Desempenho dos Estudantes (ENADE).

Tal exame tem por finalidade aferir o desempenho dos estudantes em relação aos conteúdos programáticos previstos nas diretrizes curriculares dos cursos, suas habilidades e competências. As questões da prova envolvem conhecimento geral, com peso 25% e conhecimentos específicos

ceito máximo, tanto no Conceito ENADE, quanto no IDD Conceito, ou seja, 0,78% dos cursos do Brasil. No Estado do Paraná, 63 cursos de Ciências Contábeis foram avaliados sendo que 2 destes obtiveram o conceito máximo nos dois índices, ou seja, 3,12% dos cursos do Estado.

O objetivo desse artigo é apresentar e discutir o desempenho dos alunos de Ciências Contábeis da Universidade Tecnológica Federal do Paraná (UTFPR), sendo que os mesmos atingiram a pontuação máxima nos dois índices do ENADE, figurando, portanto, entre os 6 melhores cursos do Brasil segundo a avaliação proposta pelo Ministério da Educação.

Desempenho do Curso no Enade 2006

O Curso Superior de Ciências Contábeis, da UTFPR,

iniciou, na cidade de Pato Branco no Estado do Paraná, no ano de 1975, na Faculdade de Administração e Ciências Contábeis.

A incorporação e consequente federalização do curso ocorreu no ano de 1994, quando o Centro Federal de Educação Tecnológica do Paraná – CEFET-PR, instalou-se na cidade. No ano de 2005 transformou-se na UTFPR.

A participação no

Enade 2006 contou com a presença de 64 alunos dos 69 selecionados para realizar a prova, sendo 27 concluintes e 37 ingressantes.

O desempenho desses alunos, demonstrado na Tabela 1, apresentou um ótimo resultado para a avaliação do curso, conforme citado anteriormente.

Percebe-se, na média geral, que a nota obtida pelos alunos da UTFPR foi 7,4 e 4,7 pontos, respectivamente

Instituição	Sigla	Localização
Universidade de Brasília	UnB	Brasília – DF
Universidade Estadual de Santa Cruz	UESC	Ilhéus – BA
Universidade Federal do Ceará	UFC	Fortaleza – CE
Universidade Federal do Paraná	UFPR	Curitiba – PR
Universidade Federal do Rio Grande do Sul	UFRGS	Porto Alegre - RS
Universidade Tecnológica Federal do Paraná	UTFPR	Pato Branco – PR

Quadro 01 - Cursos de Ciências Contábeis com conceito 5 no Enade 2006

Fonte: Site do INEP (www.inep.gov.br)

cos, com peso 75%, aplicados aos alunos ingressantes e concluintes.

A avaliação do exame possui dois conceitos, sendo eles: O Conceito ENADE e o IDD conceito, sendo o primeiro formado pela média ponderada dos concluintes e ingressantes, tanto no conhecimento geral e específico, enquanto o segundo é a diferença entre o desempenho observado e esperado. Os dois conceitos podem variar de 1 a 5, sendo que 1 é o resultado mais baixo e 5 é o melhor resultado possível.

No ano de 2006 foram avaliados cursos de 15 áreas, entre eles o Curso de Ciências Contábeis. Nessa área participaram do exame 772 cursos, dentre eles, apenas 6, listados no Quadro 1, obtiveram con-

ENADE 2006	UTFPR		Brasil	
	Concluintes	Ingressantes	Concluintes	Ingressantes
Média geral	44,8	38,0	37,4	33,3
Média formação geral	48,4	49,4	44,7	43,6
Média componente específico	41,2	26,6	30,0	22,8

Tabela 01 - Comparativo da média da UTFPR com a média nacional

Fonte: Site do INEP (www.inep.gov.br)

concluintes e ingressantes, acima da média nacional. No entanto, o ponto que apresenta maior diferença, a favor dos alunos da UTFPR, encontra-se na média do componente específico dos concluintes sendo 11,2 pontos acima da média nacional.

Perfil dos Alunos

Do questionário-pesquisa, respondido juntamente com a prova do Enade, foram extraídas algumas informações sobre o perfil dos alunos do Curso Superior de Ciências Contábeis da UTFPR – Campus Pato Branco, que serão apresentados na seqüência.

Em relação à origem acadêmica dos alunos, demonstrada no Gráfico 1, percebe-se a predominância de alunos que estudaram somente em escolas públicas, tanto para os concluintes quanto para os ingressantes, apresentando uma pequena superioridade percentual para os alunos concluintes.

Essa distribuição, de certa forma, contraria a impressão popular de que nas Universidades Federais alunos de Escolas Públicas tem mais dificuldades de acesso, porque “teoricamente”, o ensino é mais fraco do que nas Escolas Privadas.

Quanto à renda familiar, apresentada no Gráfico 2, os alunos do Curso em referência, concentram-se no intervalo de até 10 salários mínimo. Sendo possível perceber a evolução salarial dos concluintes, comparando-se à renda dos ingressantes.

Esse fator, comprovado em pesquisa realizada por Hoss e Bortoluzzi no ano de 2006, em grande parte pode ser relacionado ao crescimento acadêmico e conseqüentemente profissional.

Os cursos de Ciências Contábeis, no Brasil, são, em

grande parte, cursos noturnos. Assim, o perfil dos alunos é, predominantemente, de pessoas que trabalham durante o dia e estudam no período noturno. O Gráfico 3, demonstra isso. Os alunos do curso, tanto ingressantes quanto concluintes têm atividade profissional em tempo integral.

Impressões dos alunos sobre o curso

Ainda do questionário-pesquisa, foram extraídos dados sobre impressões dos alunos em relação à Instituição e ao Curso. São apresentadas aqui apenas algumas dessas impressões, visto que o questionário é bastante extenso.

Em relação às instalações físicas da instituição, especificamente as utilizadas pelo Curso de Ciências Contábeis, 90% dos concluintes e 80% dos ingressantes, consideram-nas amplas, arejadas, iluminadas e com mobiliário adequado. Proporcionando assim um bom ambiente para o desenvolvimento das atividades relacionadas ao curso.

Quanto a adequação do espaço pedagógico das aulas práticas ao número de estudantes, as opiniões dos alunos ficaram divididas em dois itens principais. Para 40% dos ingressantes e 45% dos concluintes, em todas as aulas práticas, o espaço pedagógico é adequado; já para 47% dos ingressantes e 49% dos concluintes essa adequação existe na maior parte das aulas, mas não em todas.

A aquisição de formação profissional é considerada a principal contribuição do curso para 78% dos alunos ingressantes e 70%

dos concluintes. Esse é um dado relevante, ao considerar que, no último ano do curso, mais de 60% dos alunos estão atuando profissionalmente na área de Ciências Contábeis.

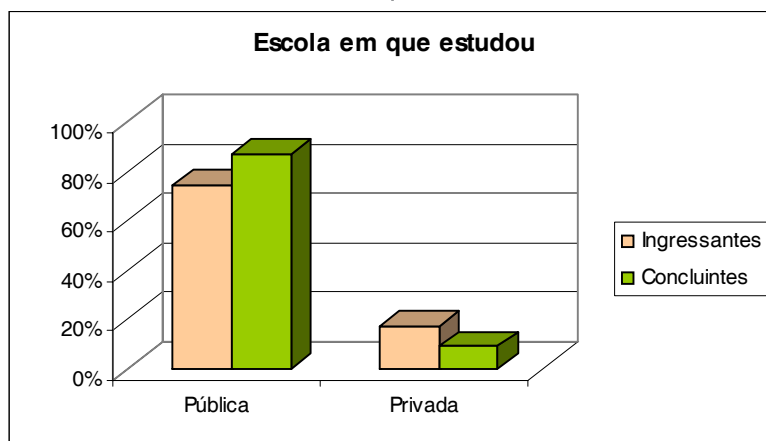


Gráfico 1 - Origem acadêmica dos alunos

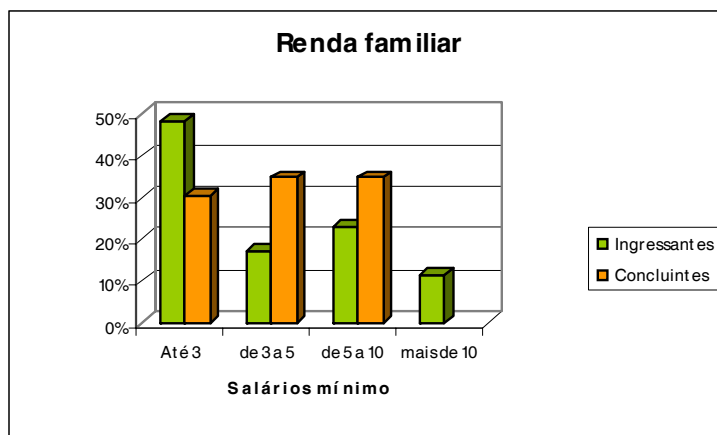


Gráfico 2 - Renda familiar dos alunos

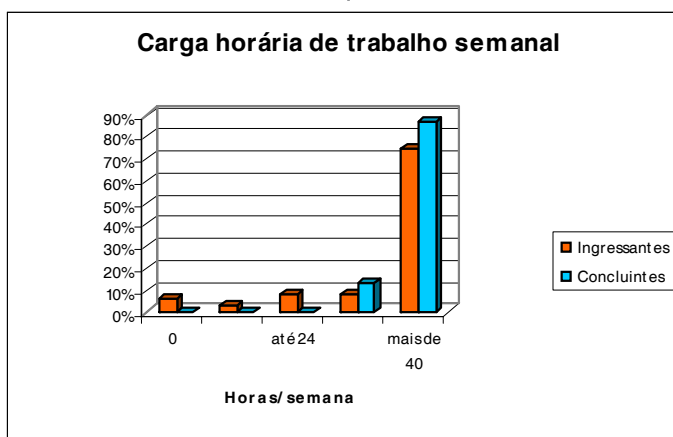


Gráfico 3 - Carga horária de trabalho semanal dos alunos

Uma última impressão dos alunos refere-se ao currículo do curso, nesse item as opiniões concentraram-se, principalmente, em duas opções. Para 55% dos ingressantes e 58% dos concluintes o currículo é bem integrado e há clara vinculação entre as disciplinas; para 37% dos ingressantes e 39% dos concluintes o currículo é relativamente integrado, já que as disciplinas se vinculam apenas por blocos ou áreas afins.

Considerações finais

A avaliação realizada pelo MEC, seja com o provão, método anterior ao Enade, ou atualmente com o SINAES, tem recebido muitas críticas e também elogios.

Não foi o objetivo desse trabalho abordar esse contexto, pois a avaliação sempre será um item discutível por considerar vários aspectos subjetivos, no entanto, quando todos os avaliados são expostos aos mesmos critérios, os resultados obtido pode ser um fator de comparabilidade.

As informações, brevemente, expostas nesse artigo demonstraram o perfil dos alunos e do Curso Superior de Ciências Contábeis da Universidade Tecnológica Federal do Paraná – Campus de Pato Branco, um entre seis Cursos de Ciências Contábeis, no Brasil, com conceito máximo no Enade 2006.

Referências

www.inep.gov.br

HOSS, O. e BORTOLUZZI, S. C. **Rendimento X Escolaridade: Um estudo do impacto do conhecimento científico nas funções e rendas das pessoas**. Revista CAP Accounting and Management. Pág. 12-13, nº01 – Ano 01 – Volume 01 – 2006.

Eliandro Schvirck, M.Sc.
Coordenador e Professor do Curso Superior de Ciências Contábeis
Pesquisador do TECAP
UTFPR – Campus Pato Branco

Sandro César Bortoluzzi
Professor do Curso Superior de Ciências Contábeis
Pesquisador do TECAP
UTFPR – Campus Pato Branco